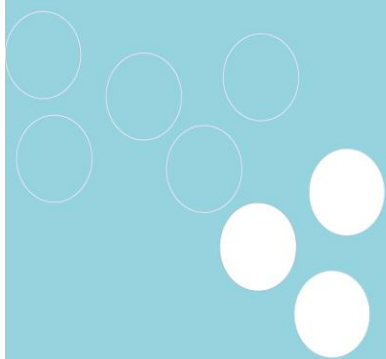




武昌首义学院

WUCHANG SHOUYI UNIVERSITY



# 2017届毕业生 就业质量年度报告

二〇一七年十二月

## 学校概况

武昌首义学院是中国首批独立学院之一，2000年8月经国家教育部批准设立，由华中科技大学和武汉军威文化传播集团合作兴办。学校初名华中科技大学军威学院，翌年3月更名华中科技大学武昌分校，2015年5月复更为现名。

学校坐落于武昌南湖。现占地面积1000余亩，建筑总面积59万平米。现代教学与生活设施体系完善。校园林秀花香、环境幽雅。在校生规模1.3万余人。教职工近千人，其中专任教师709人。具有高级以上职称教师298人，具有硕士以上学位教师570人。

设有信息科学与工程、机电与自动化、城市建设、外国语、经济管理、新闻与法学、艺术设计等七个二级学院，及基础科学部、思想政治理论课部等。41个本科专业分布于信息、机电、土木、经管、文法、艺术等六类学科中。建有数控、光信息、通信、网络、新闻传播和模拟法庭等68个基础及专业实验室。2008年9月，首设中国大陆台资企业人才培养基地。图书馆中文纸本图书133万册，电子图书475万册。

武昌首义学院以传承和弘扬“敢为人先”的首义精神为己任，秉承“修德 求真 乐群 创新”的校训，遵循“以人为本，关爱师生，保证质量，大胆创新”的办学理念，以“核心价值观与专业核心能力有机统一”为目标，坚持培养“高素质应用型”人才的科学定位，凝炼出“注重养成教育，坚持因材施教，强化实践创新”的办学特色。通过国际合作办学、校企高效联动、产教深度融合的育人路径，着力培养人格完善心智健全、拥有过硬专业核心能力、适应国家产业发展需要、敢于善于实践创新的适用型人才。2012年通过学士学位授予权评估，获得学士学位授予权。2015年3月，获批“应用技术型普通高校转型”试点高校。2016年12月，晋身教育部“互联网+中国制造2025”产教融合促进计划试点院校。

学校坚持开放办学、国际化办学，引进国际优秀大学的先进教育理念和教育管理模式，通过联合办学、联办课程、文化交流等多种形式，与美国、台湾等广泛开展教育交流与合作。

武昌首义学院实行理事会领导下的校长负责制、校——院两级管理体制、教职工全员聘任制、财务预决算制、学年度工作目标考核等制度，及适合自身特点

的教学与学生管理制度。同时构建有整套的办学经费投入机制，为推进学校建设与发展，不断提升人才培养质量提供了制度保障。

截至 2017 年 7 月，学校为国家和社会共输送 4.8 万余名毕业生，毕业生质量广获社会和用人单位认可，就业率达 96.8%，部分工科专业毕业生就业率达 100%。其中近千人被国家外交部、水利部和省市机关录用为公务员。众多毕业生被北京大学、清华大学、中国科技大学和香港、美、德、加、澳、日等高校录取为硕士研究生。

在全国数学建模竞赛、全国周培源大学生力学竞赛、全国大学生英语竞赛、全国大学生演讲大赛、全国大学生课外学术科技作品竞赛、中国机器人大赛、电子设计大赛、机械创新设计大赛等国家和省级大赛中，千余人次屡获殊荣。在素有“中国第一考”的国家司法考试中，法学专业学生连续数年一次性通过率超越 40%，逾全国高校通过率 20% 标准。

砥砺 17 余载，学校率先跻身于中国教育改革创新尖兵前列。2006 至 2015 年，连续十年蝉联中国一流独立学院(五星级应用型大学)排行榜首；亦屡居“中国五星级民办大学”榜首，且叠获“中国两岸四地最佳私立(民办)大学”誉称。2015 年转设为普通民办高校后，再居同类院校榜首。多次被新华网、新浪网等主流权威媒体评为“中国品牌知名度民办高校”、“中国社会影响力民办高校”。

本报告主要依据湖北省教育厅审核通过的我校 2017 届毕业生就业方案（截至 2017 年 12 月 28 日），结合学校开展的“毕业生就业情况调查”、“毕业生跟踪调查”等，全面分析 2017 届毕业生就业情况。报告分为五大部分：毕业生供需状况、毕业生就业情况及分析、毕业生反馈与社会评价、就业工作举措及特色、教育教学改革。

## 第一部分 毕业生供需状况

### 一、毕业生规模及构成

#### (一) 总体规模

武昌首义学院 2017 届毕业生共计 3497 人,与去年同期相比(2016 届为 3724 人)减少了 227 人,毕业生人数近三年来首次下降。

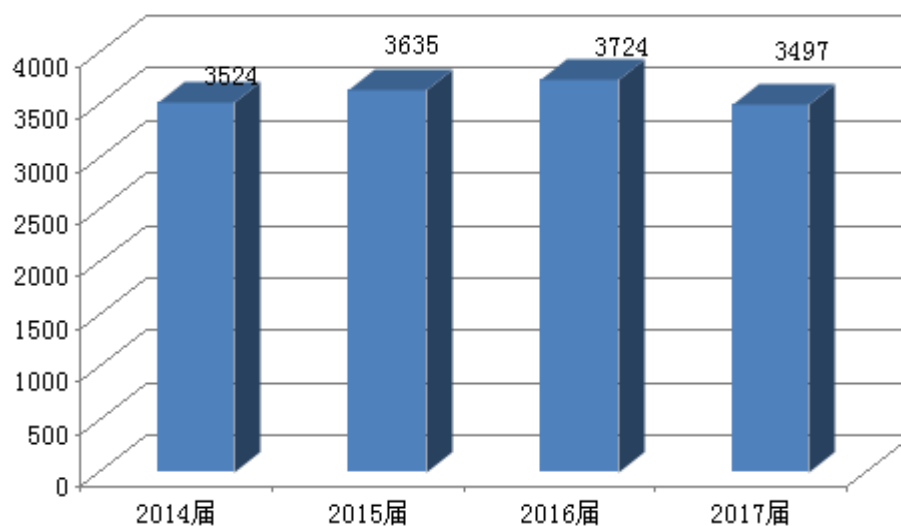


图 1-1 2014 届—2017 届毕业生人数对比

#### (二) 学院与专业结构

##### 1、本科毕业生

我校 2017 届毕业生中,本科毕业生为 2818 人,分布在七个学院 28 个专业。涉及工学、管理学、经济学、文学、法学、艺术学六大学科门类。

表 1-1 毕业生所在专业及人数分布(本科)

序号	专业名称	学历	学制	人数	占毕业生人数比例
1	通信工程	本科	四年	80	2.84%
2	光电信息科学与工程	本科	四年	66	2.34%
3	计算机科学与技术	本科	四年	72	2.56%
4	软件工程	本科	四年	57	2.02%
5	机械电子工程	本科	四年	202	7.17%
6	电气工程及其自动化	本科	四年	300	10.65%
7	自动化	本科	四年	141	5.00%
8	土木工程	本科	四年	289	10.26%

9	给排水科学与工程	本科	四年	21	0.75%
10	环境工程	本科	四年	20	0.71%
11	生物工程	本科	四年	31	1.10%
12	工程管理	本科	四年	70	2.48%
13	英语	本科	四年	90	3.19%
14	金融学	本科	四年	212	7.52%
15	国际经济与贸易	本科	四年	106	3.76%
16	市场营销	本科	四年	48	1.70%
17	会计学	本科	四年	397	14.09%
18	财务管理	本科	四年	139	4.93%
19	法学	本科	四年	39	1.38%
20	汉语言文学	本科	四年	27	0.96%
21	新闻学	本科	四年	53	1.88%
22	广播电视学	本科	四年	16	0.57%
23	网络与新媒体	本科	四年	50	1.77%
24	风景园林	本科	四年	30	1.06%
25	动画	本科	四年	27	0.96%
26	视觉传达设计	本科	四年	78	2.77%
27	环境设计	本科	四年	132	4.68%
28	产品设计	本科	四年	25	0.89%
<b>合计</b>	<b>本科 28 个专业</b>			<b>2818</b>	<b>100%</b>

## 2、专科毕业生

我校 2017 届毕业生中，专科毕业生为 679 人，分布在 4 个学院 6 个专业。

表 1-2 毕业生所在专业及人数分布（专科）

序号	专业名称	学历	学制	人数	占毕业生人数比例
1	计算机应用技术	专科	三年	38	5.60%
2	机械制造与自动化	专科	三年	85	12.52%
3	机电一体化技术	专科	三年	56	8.25%
4	建筑工程技术	专科	三年	141	20.77%
5	财务管理	专科	三年	296	43.59%
6	市场营销	专科	三年	63	9.28%
合计	专科 6 个专业			679	100%

### （三）性别比例

我校 2017 届毕业生中共有男生 1867 人，占毕业生总人数的 53.39%；女生 1630 人，占毕业生总人数的 46.61%，男女性别比为 1.15:1，与上届毕业生基本持平（1.14:1），男女生比例趋于均衡。

表 1-3 男女毕业生人数

学历层次	毕业人数	男生人数	男生比例	女生人数	女生比例	男女生比例
本科	2818	1476	52.38%	1342	47.62%	1.1:1
专科	679	391	57.58%	288	42.42%	1.36:1
合计	3497	1867	53.39%	1630	46.61%	1.15:1

### （四）生源结构

#### 1、生源地结构

我校 2017 届毕业生来源于全国 22 个省、自治区、直辖市。生源人数最多的省份是湖北省，共计 3048 人，占毕业生总人数的 87.16%；湖北省以外生源 449 人，占毕业生总人数的 12.84%，其中生源人数最多的三个省为江苏省（2.09%）、浙江省（1.83%）、河南省（1.20%）。

本科毕业生中，湖北省生源 2369 人，占本科毕业生总人数的 84.07%，湖北省以外生源 449 人，占本科毕业生总人数的 15.93%。

专科毕业生中，全部为湖北省生源，共计 679 人，没有湖北省以外生源。

## 2、民族结构

我校 2017 届毕业生的民族构成主要是汉族，占毕业生总人数的 98.03%；此外人数最多的三个民族分别为土家族（1.12%）、壮族（0.29%）、回族（0.17%）。

## 二、毕业生需求情况

2016 年 9 月至 2017 年 6 月我校针对 2017 届毕业生举办招聘会共计 153 场，其中专场招聘会 143 场、中小型组团招聘会 6 场、大型招聘会 4 场，参会单位共计 767 家。学校就业信息网共计发布需求信息超过 1000 余条，提供岗位数量 8500 余个，供需比达到 2.43:1。招聘单位主要以国企、三资企业和私营企业单位为主，行业遍及建筑、金融、制造、IT、机电、电气、信息技术、市场营销、设计等。

表 1-4 招聘会情况

招聘会类型	场次	参会单位数量
专场招聘会	143	143
中小型组团招聘会	6	126
大型招聘会	4	498
总计	153	767

此外，在把用人单位引入校园开展招聘活动的同时，学校还多次组织学生走出校园，参加湖北省内各县市以及苏、浙、粤等省在武汉市内举办的中、大型专场招聘会。

## 第二部分 毕业生就业情况及分析

### 一、毕业生就业率

#### (一) 就业率总体情况

截止到 2017 年 12 月 28 日, 我校毕业生就业率达 93.65%, 其中, 本科毕业生就业率 93.83%, 专科毕业生就业率 92.93%。

#### (二) 各专业毕业生就业率

表 2-1 各本科专业的就业率

序号	专业	就业率
1	通信工程	93.75%
2	光电信息科学与工程	95.45%
3	计算机科学与技术	94.44%
4	软件工程	91.23%
5	机械电子工程	99.01%
6	电气工程及其自动化	96.67%
7	自动化	89.36%
8	土木工程	94.46%
9	给排水科学与工程	95.24%
10	环境工程	95.00%
11	生物工程	100.00%
12	工程管理	94.29%
13	英语	97.78%
14	金融学	90.57%
15	国际经济与贸易	91.51%
16	市场营销	93.75%
17	会计学	92.19%
18	财务管理	90.65%
19	法学	94.87%
20	汉语言文学	96.30%
21	新闻学	92.45%
22	广播电视学	81.25%
23	网络与新媒体	96.00%
24	风景园林	90.00%
25	动画	92.59%

26	视觉传达设计	92.31%
27	环境设计	95.45%
28	产品设计	96.00%
<b>合计</b>	<b>本科生就业率</b>	<b>93.83%</b>

表 2-2 各专科专业的就业率

序号	专业	就业率
1	计算机应用技术	97.37%
2	机械制造与自动化	94.12%
3	机电一体化技术	94.64%
4	建筑工程技术	92.91%
5	财务管理	92.23%
6	市场营销	90.48%
<b>合计</b>	<b>专科生就业率</b>	<b>92.93%</b>

## 二、毕业生就业去向及结构

我校 2017 届 3497 名毕业生中，已就业毕业生人数为 3275 人，就业率为 93.65%。其中，协议就业为毕业生的主要去向，占毕业生人数的 74.69%；其次是升学和灵活就业（含单位用人证明、自由职业及其他非协议就业等），分别占毕业生人数的 12.81%和 5.06%。具体分布如下表所示。

表 2-3 毕业生毕业去向分布

就业状况	人数	比例
协议就业	2612	74.69%
升学	448	12.81%
灵活就业	177	5.06%
待就业	194	5.55%
不就业拟升学	28	0.80%
出国、出境	27	0.77%
自主创业	11	0.32%
<b>合计</b>	<b>3497</b>	<b>100%</b>

注：

协议就业：毕业生与用人单位签订就业协议书、劳动合同或用人单位出具接收函等方式就业；（协议就业中有一名毕业生为国（境）外就业）

灵活就业：在正规就业形式之外的其他就业形式的总称，主要是指在劳动时间、收入报酬、工作场地、保险福利、劳动关系等方面不同于传统的标准全日制就业形式；

就业率=(协议就业人数+国内升学人数+出国（境）人数+自主创业人数+灵活就业人数)/毕业生总人数×100%

### （一）就业流向分布

去掉待就业及不就业拟升学的学生人数，针对 3275 名已就业的 2017 届毕业生，进一步统计分析其就业单位性质分布、就业行业分布、就业地域以及就业单位职位类别分布。

#### 1、就业单位性质分布

表 2-4 毕业生就业单位性质分布

就业去向	人数	比例
大中型企业	2692	82.20%
升学、出国（境）	475	14.50%
机关及事业单位	71	2.17%
自主创业	11	0.34%
其他	26	0.79%
合计	<b>3275</b>	<b>100%</b>

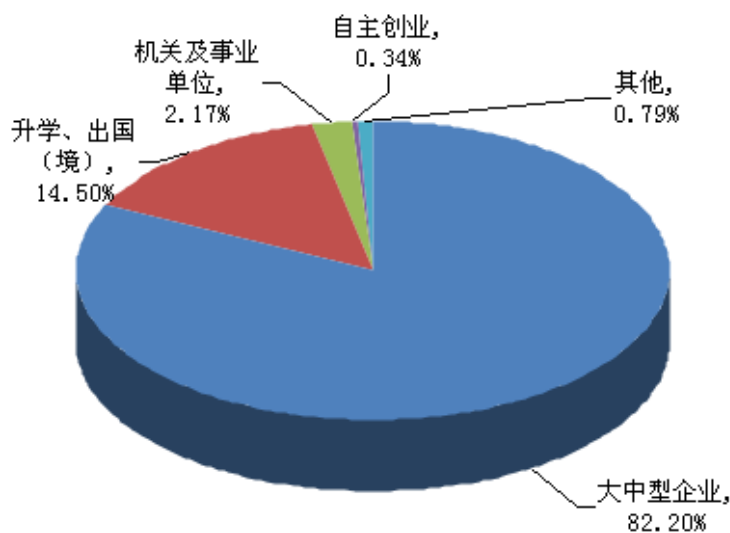


图 2-1 2017 届毕业生就业单位性质分布图

#### 2、就业行业分布

从 2017 届毕业生就业单位的行业类型分布来看，就业人数排名前三的行业

分别为建筑业、制造业和信息传输、软件和信息技术服务业。与上年排名前三的行业相同，只是建筑业由去年的排名第二升到了今年的第一位。

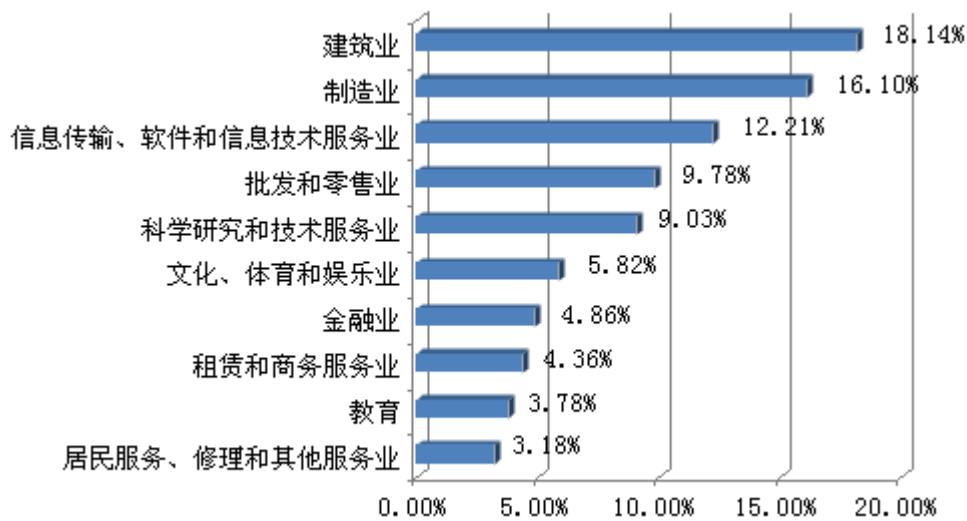


图 2-2 2017 届毕业生主要就业行业分布

注：上图是就业量最大的十个行业

### 3、就业地域分布

毕业生已落实的就业地域主要分布在湖北省内，占比最高，为 65.16%；其次为以广东、浙江、上海、江苏为代表的东南沿海地区。充分体现了我校立足湖北，服务全国的办学定位。与上年数据相比，在湖北省内就业人数比例上升了 1.59 个百分点，在排名第二到四位的广东省、浙江省、上海市就业人数比例变化不大，在排名第五的江苏省就业的人数增长明显，说明东南沿海地区对毕业生的吸引力还是较大。

表 2-5 毕业生就业单位地域分布

地区	人数	比例
湖北省	2134	65.16%
湖北省以外地区	1114	34.02%
出国（境）	27	0.82%
合计	3275	100%

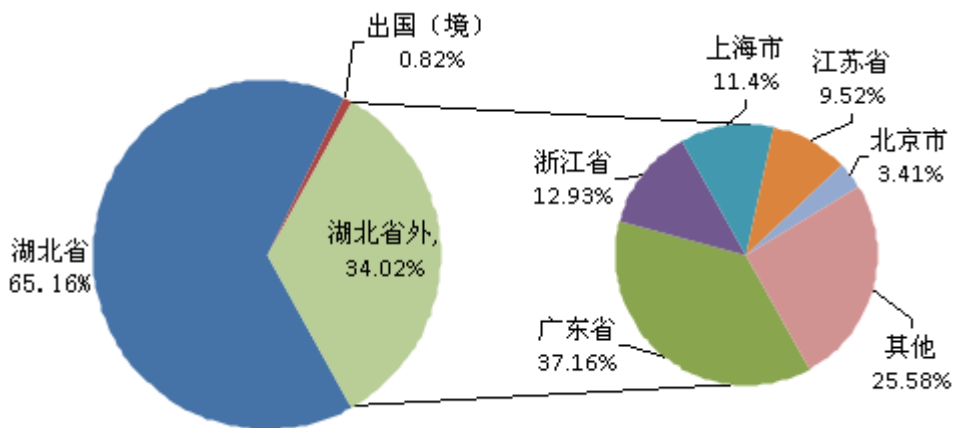


图 2-3 2017 届毕业生就业地域分布

在湖北省内就业的毕业生主要集中在武汉市工作，为 1769 人，占湖北省内就业人数的 82.89%；其次就业人数最多的三个湖北省内城市依次为宜昌市、荆州市、黄冈市。

## （二）国内升学

我校 2017 届毕业生中考取国内研究生 244 人，占本科毕业生总人数的 8.66%；考取专升本 204 人，占专科毕业生总人数的 30.04%。与 2016 届毕业生相比，升学率明显提高。

表 2-6 国内升学院校层次分布

升学类型	人数	重点高校		科研院所		其他普通高校	
		人数	比例	人数	比例	人数	比例
录取研究生	244	76	31.15%	4	1.64%	164	67.21%
专升本	204					204	
合计	448	76	16.97%	4	0.89%	368	82.14%

## （三）出国（境）留学

2017 届毕业生中出国（境）留学 27 人，占本科毕业生总人数的 0.96%。其中，到英国和澳大利亚留学的人数最多，占留学总人数的 66%以上，其余毕业生分布在美国、法国、新西兰、日本、香港以及澳门。

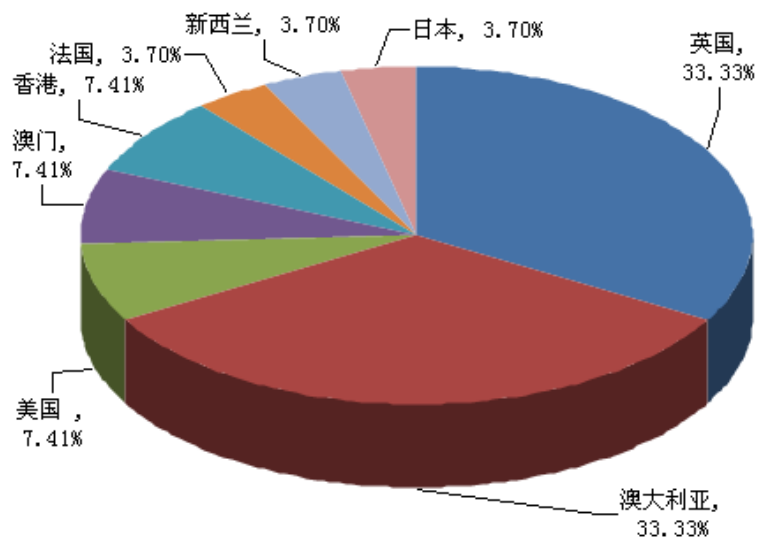


图 2-4 2017 届毕业生出国（境）情况

#### （四）自主创业

2017 届毕业生中，自主创业 11 人，占毕业生总人数的 0.32%。创业行业主要集中在“居民服务、修理和其他服务业”，占自主创业人数的 27.3%；其次是“租赁和商务服务业”、“科学研究和技术服务业”和“批发和零售业”，各自占比 18.2%。

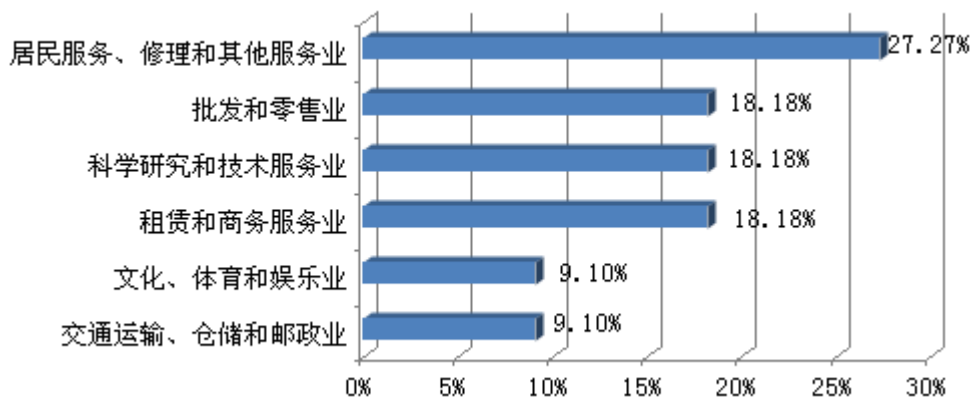


图 2-5 2017 届毕业生自主创业所在行业情况

### 三、就业质量分析

为了解 2017 届毕业生目前的实际工作状况及就业满意度，我校在 2017 年 11 月至 12 月期间对我校 3497 名 2017 届毕业生进行了网上问卷调查的工作。共回收问卷 1753 份，回收率达 50.13%；其中无效问卷 27 份，有效问卷 1726 份；

有效问卷数量占回收问卷总量的 98.46%，占毕业生总人数的 49.36%。

### （一）求职过程

调查问卷对毕业生的求职过程设置了若干问题选项，其中与就业质量相关的个人简历投递、笔试机会、面试机会、获得录用通知数量以及求职成本情况如以下各表所示。

表 2-7 个人求职简历投递情况

简历投递份数	≤10 份	11-20 份	21-30 份	31-40 份	≥41 份
所占比例	48.36%	28.38%	11.97%	5.02%	6.27%

在个人简历投递情况方面，有超过一半的 2017 届毕业生在求职过程中投递的简历份数都在十份以上，超过四分之一的 2017 届毕业生在求职期间投出了二十份以上的简历。

表 2-8 获得笔试机会情况

获得笔试机会	≥11 个	8-10 个	5-7 个	2-4 个	≤1 个
所占比例	6.37%	8.11%	26.74%	44.50%	14.28%

表 2-9 获得面试机会情况

获得面试机会	≥11 个	8-10 个	5-7 个	2-4 个	≤1 个
所占比例	9.36%	10.71%	26.26%	43.05%	10.62%

从笔试、面试机会的统计情况来看，我校 2017 届大部分毕业生都获得过至少 2 个以上 7 个以内的笔试或面试机会。

表 2-10 获得录用函（offer）情况

获得录用通知	≥6 个	5 个	4 个	3 个	2 个	1 个
所占比例	9.36%	7.24%	14.96%	24.81%	25.48%	18.15%

经过笔试、面试后，55%以上的毕业生都获得了 3 个以上的录用通知。

表 2-11 求职成本分布

求职成本（元）	≤100	101-200	201-300	301-400	401-500	≥501
所占比例	30.31%	22.20%	17.09%	9.36%	5.98%	15.06%

2017 届毕业生的求职成本主要集中在 300 元以内，所占比例达有效问卷的 70.41%。

## （二）求职结果

### 1、工作岗位与专业吻合度

调查显示：72.49%的2017届毕业生认为目前签约单位的岗位与所学专业相关，可见我校专业设置比较符合社会的需求，毕业生毕业后所从事的工作与所学专业较匹配，毕业生能够学以致用。

表 2-12 工作岗位与专业吻合度

与主修专业相关	与第一第二专业均相关	仅与第二专业相关	与所学专业均不相关	其他
51.16%	13.90%	7.43%	22.49%	5.02%

对选择工作岗位与所学专业均不相关的毕业生进一步问卷发现，其从事专业不对口工作的三个主要原因为“本专业对应的工作不符合兴趣”（占比33.33%）、“本专业对应的工作收入待遇较低”（占比17.80%）、“本专业对应的工作就业机会少”（占比16.38%）。

### 2、薪酬水平

对已经落实工作的毕业生转正后的起始薪酬（税前）情况进行的调查显示：2017 届毕业生的薪酬区间主要集中在 3001—4000 元（32.63%）、4001—5000 元（26.74%）和 5001—6000 元（14.19%），具体薪酬区间分布见下图 2-6 所示。

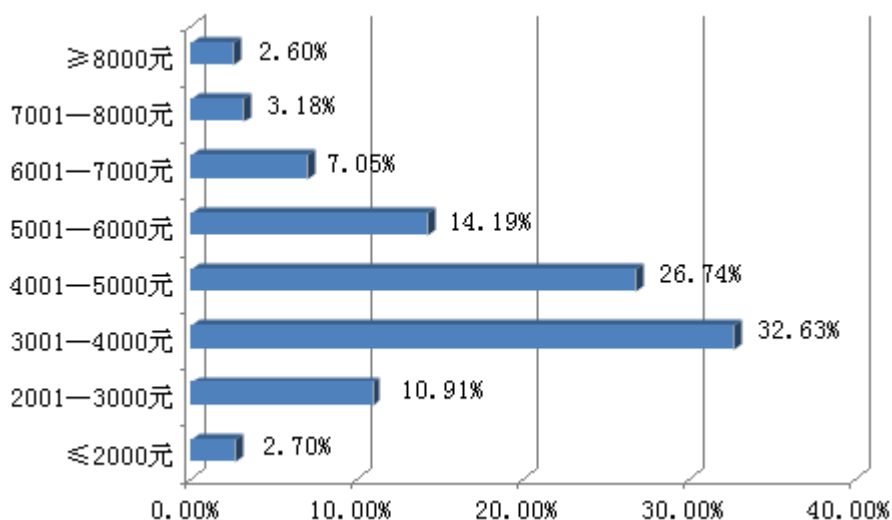


图 2-6 2017 届毕业生月收入分布区间

### 3、毕业生对签约单位的满意程度

从专业对口度、单位地理位置、单位类型、工作稳定性、薪酬福利、工作舒适度与劳动强度、个人性格（兴趣）、个人发展空间、可兼顾亲友关系以及整体满意度这十个方面对毕业生目前签约单位各方面的满意程度进行的调查结果显示：毕业生整体签约满意度为 94.02%，表明 2017 届毕业生对刚进入的工作岗位的条件和发展前景等方面比较认同，目前的工作整体情况比较符合自身的就业期望。

表 2-13 签约单位满意度

序号	选项	很满意	满意	基本满意	不满意	很不满意
1	<b>整体满意度</b>	17.57%	29.54%	46.91%	5.50%	0.48%
2	专业对口	18.24%	28.77%	37.45%	12.93%	2.61%
3	地理位置	21.53%	29.15%	36.39%	10.81%	2.12%
4	单位类型	20.75%	30.60%	41.12%	6.66%	0.87%
5	工作稳定性	21.53%	33.49%	40.15%	4.15%	0.68%
6	薪酬福利	14.28%	23.17%	45.95%	15.06%	1.54%
7	工作舒适度与劳动强度	15.35%	29.15%	43.63%	9.56%	2.31%
8	个人性格、兴趣	15.73%	27.71%	45.17%	9.85%	1.54%
9	个人发展空间	13.71%	27.89%	43.44%	13.13%	1.83%
10	可兼顾亲友关系	14%	25.48%	42.47%	14.96%	3.09%

### 第三部分 毕业生反馈与社会评价

#### 一、毕业生反馈及自评

##### (一) 毕业生能力评价

在求职过程中遇到与自身能力最密切相关的问卷调查中，被调查的 2017 届毕业生选择比例最高的三项能力依次为：专业能力（31.76%）、自我表达能力（25.10%）、人际交往能力（19.88%）。

表 3-1 求职过程中遇到与自身能力相关的主要问题

选项	比例
专业能力	31.76%
自我表达能力	25.10%
人际交往能力	19.88%
外语及计算机能力	14.19%
环境适应能力	5.02%
文字表达能力	4.05%

##### (二) 毕业生对学校就业指导服务的反馈

在就业指导服务方面，2017 届毕业生认为学校对在校生最应该加强的是：“更多搜集和整理用人单位需求信息”（19.81%）；其次是“开好就业指导课、进行职业生涯辅导”（15.37%）、“了解毕业生就业意向、进行个体指导”（15.01%）以及“介绍职位对人的个性、知识、技能、能力的要求”（14.41%）。

表 3-2 学校应在哪些方面加强对在校生的就业指导

选项	比例
更多搜集和整理用人单位需求信息	19.81%
开好就业指导课、进行职业生涯辅导	15.37%
了解毕业生就业意向、进行个体指导	15.01%
介绍职位对人的个性、知识、技能、能力的要求	14.41%
介绍专业的就业方向、就业职位	14.23%
宣传国家有关毕业生就业的方针政策	12.62%
介绍专业对口或相关行业的情况	8.25%
其他	0.30%

在关于对就业帮助最大的因素的调查中,被选择最多的三个因素分别是“实践实习经历”(24.84%)、“主修专业”(17.70%)以及“岗位相关证书”(10.69%)。

在关于入职前最希望得到哪方面的指导的调查中,毕业生选择最多的依次为“职场人际关系”(42.66%)、“入职心理适应”(22.49%)、“权益保护”(22.20%)以及“职场礼仪”(11.68)。

### (三) 专业知识和技能掌握情况自评

60.72%的毕业生认为通过学校的培养,自己对所学专业的基本理论和基本技能掌握得“很好”或“较好”。

表 3-3 对专业基本理论和基本掌握情况

选项	很好	较好	一般	不好	很不好
比例	18.08%	42.64%	34.01%	3.71%	1.56%

### (四) 毕业生对母校的满意推荐度

对我校 2017 届毕业生调查其对母校的满意推荐度,95.83%的毕业生愿意向他人推荐我校,具体如下表所示。

表 3-4 毕业生对母校的推荐度

选项	很愿意	愿意	基本愿意	不愿意	很不愿意
比例	29.03%	44.32%	22.48%	3.13%	1.04%

## 二、教育教学评价反馈

### (一) 课程设置

调查毕业生对母校课程设置的总体满意度以及专业基础课和专业课的满意度。具体如下表所示。

表 3-5 毕业生对母校课程设置的满意度

选项	很满意	满意	基本满意	不满意	很不满意
综合评价	20.92%	38.35%	37.14%	2.95%	0.64%
专业基础课	19.70%	41.14%	35.52%	2.95%	0.69%
专业课	21.55%	40.85%	33.66%	3.42%	0.52%

## （二）任课教师

调查毕业生对母校任课教师总体的满意度以及毕业生对母校任课教师“学习态度”、“教学方法”、“教学内容”以及“与学生之间的沟通交流”这四个方面的评价，结果显示，98.21%的毕业生对任课教师整体感到满意。

表 3-6 毕业生对母校任课教师的满意度

选项	很满意	满意	基本满意	不满意	很不满意
综合评价	27.41%	43.74%	27.06%	1.27%	0.52%
教学态度的满意度	26.48%	44.49%	27.11%	1.51%	0.41%
教学方法、方式满意度	23.70%	42.58%	30.99%	2.32%	0.41%
教学内容满意度	22.71%	42.75%	32.04%	2.09%	0.41%
与学生之间的沟通交流	24.56%	40.79%	30.82%	3.19%	0.64%

## （三）最需培养的素质和能力

在毕业生认为学校最应该培养大学生的基本素质中，2017 届毕业生选择最多的三项是“扎实的专业基础”（21.68%）、“学习能力和创新意识”（18.18%）、“团队精神和沟通能力”（15.68%）。

## 三、用人单位评价反馈

为了解 2017 届毕业生的在毕业离校半年后的工作情况，掌握用人单位和毕业生对学校在人才培养方面的意见和建议，有针对性的推进和加强教育教学改革，做好教学和毕业生的就业工作，学校于 2017 年 12 月份在全国范围内开展了针对 2017 届毕业生的质量跟踪调查活动。2017 届毕业生跟踪调查主要以问卷调查的方式进行，由毕业生所在用人单位的相关主管填写问卷并盖章后通过邮件或传真回收。学校共发放抽样调查问卷 230 份，回收有效反馈问卷 197 份，具体统计情况详见下表：

表 3-7 用人单位对毕业生评价统计表

项目	满意情况		满意		比较满意		基本满意		不满意	
	份数	比例	份数	比例	份数	比例	份数	比例	份数	比例
工作态度	170	86.29%	26	13.20%	1	0.51%	0	0	0	0
敬业精神	151	76.65%	45	22.84%	1	0.51%	0	0	0	0
专业知识	117	59.39%	69	35.03%	11	5.58%	0	0	0	0
自学能力	123	62.44%	61	30.96%	13	6.60%	0	0	0	0
外语综合水平	88	44.67%	71	36.04%	35	17.77%	3	1.52%	0	0
组织管理能力	120	60.91%	66	33.50%	11	5.58%	0	0	0	0
开拓创新能力	125	63.45%	61	30.96%	11	5.58%	0	0	0	0
表达、合作沟通能力	135	68.53%	48	24.37%	14	7.11%	0	0	0	0
实践动手能力	146	74.11%	39	19.80%	12	6.09%	0	0	0	0
团队协作能力	147	74.62%	45	22.84%	5	2.54%	0	0	0	0
工作效率、质量和贡献	143	72.59%	46	23.35%	8	4.06%	0	0	0	0
综合评价	149	75.63%	47	23.86%	1	0.51%	0	0	0	0

通过问卷统计结果可以看到，我校培养的学生得到了用人单位的普遍认可和肯定，认为我校学生工作目标明确，踏实、敬业、有团队精神，说明学校在开展教学工作和培养学生工程素质等方面能够满足用人单位的需求。具体来看，被调查的 2017 届毕业生的工作态度、敬业精神以及团队协作能力得到用人单位的评价是最高的；其次是实践动手能力和工作效率、质量和实际贡献也获得了较高的评价；但从中也可以看到外语综合水平、自学能力以及表达、合作沟通能力这三项的评价满意度相对其他项目有一定差距，说明我校部分毕业生在工作中表现出了这三方面的一些不足，这也有助于我校在今后的教育教学中有针对性进行调整和加强。同时，在回收的反馈问卷中部分用人单位对我校的人才培养和发展提出了一些中肯的建议，这些建议都会反馈给相关职能部门和院系，为学校的转型发展、人才培养模式改革提供重要参考。

## 第四部分 就业工作举措及特色

### 一、完善工作机制，科学管理，树立学校在社会上的良好形象

#### （一）领导重视 责任明确 就业工作顺利开展

1、组织领导：为做好学校毕业生就业工作，我校特成立以金国华理事长为组长的学校毕业生就业工作领导小组，统一领导、指挥、组织、协调学校的就业工作。各学院成立以院长为组长的二级就业工作领导小组，院长亲自抓，学院党总支副书记主要抓，毕业班辅导员具体落实。充分调动全体人员主动关心就业，人人作为就业出谋划策、贡献力量的积极性和主动性。同时学校还将毕业生就业工作纳入学校发展总体规划，在年度工作报告中提出就业工作设想。做到了目标明确，责任分明，群策群力，层层落实。

2、经费使用：为了确保毕业生就业工作的顺利进行，学校优先保证就业经费的到位。这些经费用于日常办公开支、资料印刷、信息交流、出差调研、就业指导讲座等。毕业生就业指导经费严格按照学校规定的使用范围和使用比例，科学合理地使用。

3、人员、设备：招生就业处作为全校毕业生的就业服务和指导机构共有 5 名专职工作人员和各学院党总支副书记、毕业班辅导员共 20 余人作为兼职就业工作人员共同开展全校的毕业生就业工作。主要负责就业咨询与指导、信息管理、就业市场管理与建设、搜集就业信息。建立了就业咨询室、信息查询室、接待室、招聘厅、短信平台等，用于毕业生就业信息的查询和就业信息的发布；招聘厅配备了电脑、投影仪、扩音器等设备，便于用人单位开展专场校园招聘活动；短信平台利用中国电信的短信群发功能，向每一位毕业生发布就业政策和就业相关信息。

#### （二）健全制度 管理规范 工作成效显著

1、制度建设：为方便就业工作开展，制定了一系列规章制度，如《毕业生办理就业手续流程》、《就业协议书管理办法》、《用人单位进校园招聘管理办法》、《毕业生就业指导手册》等规章制度。就业工作有计划、有总结。每学期、每学年开始，我们都对就业工作做出详细的计划，每学期、每学年结束后我们都进行认真的总结，积累经验，找出不足。

2、工作会议：学校毕业生就业工作领导小组定期召开就业工作专题会议，

专题讨论研究毕业生就业工作问题。

3、思想教育：在毕业生思想教育方面，我校针对不同学生开展多种形式的思想教育，重点加强毕业生的择业观教育、创业教育、文明离校教育。通过召开毕业生动员大会、主题班会、毕业生座谈会以及和毕业生一对一谈话的形式加强教育，多方面、多层次加强毕业生的思想教育。截至 2017 年 12 月，辅导员全年与就业困难学生谈话已达 1200 多人次。根据谈话情况对就业状况摸底，了解毕业生困难，及时解决问题，并实施跟踪信息了解。

4、就业指导课程及讲座：我校将《就业指导》课纳入学校的教学计划，作为学生选修课之一，学时为 24 学时。《就业指导》课的内容包括就业形势、就业政策、职业理想、职业道德、择业技巧等，通过《就业指导》课，使学生在就业前对整个就业知识有了一个系统的了解，从而尽快进入求职角色。

2017 年学校及二级学院共举办了二十余场就业专题指导讲座，内容涉及求职应聘、升学、公务员报考等方面。通过就业案例、简历制作和就业政策宣讲等等给予毕业生详细指导。

5、规范化管理：毕业生推荐表、就业协议书管理规范、严谨，正确指导毕业签订就业协议。归档材料上报及时、完整、规范，按时按质按量完成上级主管部门交办的各项工作任务。在优秀毕业生的评选工作中，严格按照优秀毕业生评选办法，坚持公正、公开、公平的原则，落实评选标准，执行政务公开，确保评选工作顺利进行，申报材料无一缺漏或不符合评选要求。

6、信息管理：在信息管理方面，认真做好毕业生生源信息的统计，做好毕业生推荐表的填写核对和毕业生就业协议书的审核工作。近年，省高校毕业生就业办公信息系统需上报的数据逐年增多，且对每项信息字段、格式等要求极为严格。在充分考虑提高工作质量和效率的前提下，从 2016 年起，我校启用了与省办公系统无缝对接的毕业生管理系统，学生可随时随地自助登录系统进行生源信息的核对、填报；毕业生就业方案的编制、查询等工作。

7、招生与就业挂钩：为更好地开拓就业市场，提高毕业生就业率，我校在招生和专业设置上，也紧密结合社会需求和市场需要进行适当调整。学校将招生计划与就业率挂钩，各专业招生计划参考上一年度该专业的就业率进行适当的调整。

## 二、帮扶困难毕业生，鼓励毕业生赴基层就业，做好大学生征兵工作

### （一）重点帮助困难学生促就业

对于就业困难且家庭经济状况也不好的学生，我校金国华理事长提出由理事会下属的军威集团提供部分岗位，安置他们就业。同时，理事会积极联系在汉部分企业，进一步拓展校企联合培养人才和毕业生就业渠道，构建强化学生实践能力、创新能力的实践教学平台，解决困难学生的就业难题。此外，各二级学院充分挖掘利用在校生、学生家长、校友、校内教职员工、实习基地的资源，动员一切力量关心和帮助本学院就业工作，积极推荐我校毕业生就业。

### （二）积极鼓励毕业生赴基层就业，做好大学生征兵工作

学校在每年就业经费中划拨专项经费专门用于鼓励毕业生面向基层就业和自主创业，以及奖励对就业工作有突出贡献的集体和个人。此外，学校对到基层就业毕业生授予“优秀毕业生”的荣誉称号（不受指标限制）。

为激励学生响应国家号召，投身国防事业，切实加强学校征兵工作，学校于2017年6月出台了《武昌首义学院关于激励大学生参军入伍的工作办法》，除对参军入伍的学生给予一定的激励政策外，还将征兵工作纳入各学院学年度考核指标体系。

## 三、以育人为核心，大力推进大学生创新创业教育

### （一）以提高人才质量为目标，建立创新创业教育体系

学校将深化创新创业教育改革列入学校“十三五”发展规划，并在规划中明确提出要面向全体学生、全体教师参与，积极构建大学生创新创业教育体系，将创新创业教育改革融入人才培养全过程。在2017版人才培养方案修订的指导意见中，强化了创新创业教育目标要求，以课程引导学生学习创新创业理论及方法，以项目及竞赛推进学生创新思维与创新能力。

我校将创业教育纳入课程体系，遵循“课程为核心、培训为辅助、讲座为补充”的原则，目前已开设《大学生创业基础教育》、《大学生创业法律实务》、《物联网与现代生活》、《房地产法律实务》、《智能物联网》、《消费者权益保护》、《大学生就业指导》、《网络与法律》、《大学生职业生涯规划辅导》、《色彩心理学》等10余门创新创业教育课程；编写了创新创业案例汇编，受到青年学子的热捧；每年举办50余场创新创业讲座。针对创新创业课程特色，广泛开展基于互联网

的混合式教学，倡导启发式、讨论式、参与式教学，实施无标准答案、开放式等多元化考核方式，学生获得专利、发表论文、竞赛获奖等可免修相应课程，记入学分。

### **（二）以培养创新能力为重点，大力加强实践平台建设**

学校投入了 500 万元支持大学生创新创业基地和大学生创意园建设。武昌首义学院大学生创新创业基地拥有场地孵化面积 2000 平方米，各种设施设备齐全，具备创业孵化、教育、指导等多种功能。大学生创意园孵化面积 1200 平方米，构建了“创业工作室、创客 BOX、创业实践基地”的创业实践平台。基地秉承“基础服务+增值服务”的服务理念，一方面入驻期间可以享受免费创业场地、办公桌椅、网络、电话、免收水电费等基础服务，另一方面提供项目申报、创业培训、管理咨询、市场开拓、科技融资、工商注册、法律咨询等增值服务。自基地落成至今已有百余家创业团队先后入驻。

学校累计开办青春创业大讲堂，青桐计划微路演等创新创业教育活动百余场，累计受益学生高达 10000 余人次。大学生创业实践基地、创客 BOX 大学生创意园定期开展沙龙活动，培养广大学子创新创业精神，创业意识，形成了浓郁的创新创业氛围。

### **（三）以服务学生需求为导向，探索人才培养创新模式**

学校制定了《武昌首义学院创新创业基金管理办法》等 10 余个校级文件，为有意愿有潜质的学生制定创新创业能力培养计划，建立创新创业档案并即将制度化。学校目前有 20 名创新创业指导教师，担任创新创业课程教学、创意及学科前沿课程教学、指导学生创新性实践环节等工作；邀请知名专家、成功企业家为创业项目提供辅导，开展“一对一”面授、团队讨论集体课以及创业大讲堂等活动，以满足大学生创业技能需求和创业服务需求；面向教师开展创新创业教育培训活动，多次派出教师赴创新创业工作典型院校和企业进行进修、交流；通过岗前培训、企业挂职等多种渠道提升教师的创新创业指导能力。

2016 年 9 月省教育厅认定我校为“湖北省大学生创业示范基地”，2017 年 1 月获武汉市人社局“武汉市大学生创业基地”授牌。

## 第五部分 教育教学改革

2017年，学校围绕着“OBE模式”、“校企合作”、“科研创新”、“提质增效”等重点工作和目标，聚焦教学改革，聚力师资建设，实现科研突破，深化协同育人，办学的发展活力和创新活力明显增强。

### 一、以专业建设为引领，树立全国民办高校教学改革的新标杆

2016年我校全面开启OBE人才培养教学体系的构建工作，各专业和课程积极探索适用于应用型高校教育教学改革的新模式、新思路、新举措。全校首批共有13个本科专业、5门公共基础课程参与OBE人才培养体系的试点建构工作，经过为期一年的建设，全校共有12个专业，4门公共基础课程通过首轮OBE模式阶段性验收。此项工作的全面启动是学校继续深化“优化学科专业结构和人才培养机制，培养高素质本科应用型人才”为主题的教学改革实践活动的重要举措，是学校步入高水平应用型高校和实现转型发展的战略性支点工作，是全省乃至全国新建民办本科院校率先实施的开创性探索，展现了武昌首义学院作为全国民办院校第一方队的教育责任与担当。

### 二、以育人为根本，学校综合办学实力实现新提升

筑巢引凤，校企合作全面发力、多点突破、纵深推进。继2015年，学校信息科学与工程学院获“教育部产学合作专业综合改革项目”立项后，再获教育部“2016协同育人项目”——与中软国际和深圳讯方科技先后联合共建了中软国际特色班和讯方技术特色班；机电与自动化学院自动化专业获批教育部“互联网+中国制造2025”产教融合促进计划项目试点专业；学校经济管理学院与湖北周黑鸭企业发展有限公司共建的专业实验室获批“湖北高校省级实习实训基地”；2017年全校各专业共建校企合作特色班11个，这些专业在人才培养、技术创新、教师队伍建设等方面与企业实现深度融合。校企合作、专业共建呈现出一派百花齐放、满园争春的盎然生机。

### 三、以创新为驱动，助力学校科学研究再上新台阶

继2016年学校科研项目获“湖北省科技进步二等奖”荣誉后，今年机电与自动化学院科研团队又将“湖北省科技进步三等奖”奖牌收入囊中；此外，学校朱祥和、宋庆国老师分别获批湖北省自然科学基金项目1项；张瑾老师主持的课题《高校社会主义核心价值观教育的地域化研究》成为学校首次获批教育部人文社科思

政专项课题；石长顺教授的《中国广播电视公共服务》荣获湖北省社会科学优秀成果奖三等奖（著作类）。

#### **四、以质量为标杆，学校人才培养成果成绩斐然**

春华秋实，硕果累累。武昌首义学子用他们的激情、智慧与才干演绎了一个个催人奋进的拼搏故事，记录了一次次超越历史的骄人战绩。2017 年全国高校英语专业四级考试（TEM-4）中我校外国语学院考生一次性通过率为 80.43%，高出全国平均通过率（48.54 %）31.89 个百分点，再次取得历史性突破。2017 年，我校学生在各类学科竞赛中成绩喜人，其中荣获国家级赛事奖项 18 项，省部级竞赛奖项 33 项，其中，全国大学生机械创新设计大赛荣获国家级一等奖 1 项、二等奖 1 项，省级一等奖 3 项；文艺、体育竞赛获奖 50 余项；获奖涉及领域实现新突破。